

## *Kortperiodisk sysselsättningsstatistik*

*1:a kvartalet 2011*

Short-term employment 1st quarter of 2011

---

### I korta drag

#### **Antalet anställda i privat sektor ökar med 3,9%**

Totalt antal anställda ökade med 2,8 procent till 4 047 100 under första kvartalet jämfört med motsvarande kvartal föregående år. I privat sektor ökade antalet anställda med 3,9 procent. Antalet anställda inom tillverkningsindustrin uppgick till 563 000 under första kvartalet, vilket var en ökning med 3,1 procent jämfört med motsvarande kvartal föregående år. Exempel på branschgrupper inom tillverkningsindustrin där antalet anställda ökade var "Stål- och metallverk", "Övrig maskindustri" samt "Motorfordon och släpvagnar".

Antalet anställda inom de privata tjänstenäringarna ökade med 3,6 procent. I branschgruppen "Uthyrning, fastighetsservice, rese- och andra stödtjänster" ökade antalet anställda med 11,2 procent. Där ingår branschgrupp 78, arbetsförmedling, bemanning och andra personrelaterade tjänster, som ökar kraftigt.

#### **Marginellt fler anställda i offentlig sektor**

Inom offentlig sektor ökade antalet anställda med 0,3 procent under första kvartalet jämfört med motsvarande kvartal 2010. Staten ökade med 2,3 procent medan landstingen minskade med 0,3 procent. Antalet anställda inom kommunal sektor var oförändrat.



Anders Eklund, SCB, tfn 019-17 62 44, anders.eklund2@scb.se

Statistiken har producerats av SCB, som ansvarar för officiell statistik inom området.

ISSN 1654-286X Serie AM – Arbetsmarknad. Utkom den 17 maj 2011.

URN:NBN:SE:SCB-2011-AM63SM1102\_pdf

Tidigare publicering: Se avsnittet Fakta om statistiken.

Utgivare av Statistiska meddelanden är Stefan Lundgren, SCB.

## Innehåll

<b>Statistiken med kommentarer</b>	<b>4</b>
<b>Anställda</b>	<b>4</b>
Antalet anställda i privat sektor, säsongsrensats kvartal 1 1989 – kvartal 1 2011	4
Andel anställda efter sektor	4
Utveckling av antalet anställda	5
Andel offentligt anställda per län	5
<b>Sjukfrånvaro</b>	<b>7</b>
Sjukfrånvaro- och sysselsättningsutvecklingen, privat sektor	7
Sjukfrånvaron efter sektor och kön, 1:a kvartalet 2011	8
<b>Personalomsättning i privat sektor</b>	<b>9</b>
Tillsvidare nyanställda och avgångna i procent av totalt tillsvidareanställda, kvartal 1 1990 – kvartal 1 2011	9
<b>Tabeller</b>	<b>10</b>
1. Antal anställda efter sektor, kön och anställningsform, 1:a kvartalet 2011	11
2A. Antal anställda efter näringsgren. Privat sektor, 1:a kvartalet 2011	12
2B. Visstids- och tillsvidareanställda efter näringsgren. Privat sektor, 1:a kvartalet 2011	14
3. Procentuell fördelning av antalet anställda efter näringsgren och kön. Privat sektor, 1:a kvartalet 2011	16
4. Andel visstidsanställda i procent av totalt antal anställda efter näringsgren. Privat sektor, 1:a kvartalet 1999 – 1:a kvartalet 2011	17
5A. Antal anställda efter sektor och län, 1:a kvartalet 2011	18
5B. Procentuell fördelning av anställda efter län och kön, 1:a kvartalet 2011	19
5C. Antal anställda efter län och bransch. Privat sektor, 1:a kvartalet 2011	20
6. Antal anställda efter storleksklass och bransch. Privat sektor, 1:a kvartalet 2011	23
7. Index: Antal anställda efter näringsgren. Privat sektor, kvartal 1 2000 <sup>1</sup> – kvartal 1 2011 (2000:1=100)	25
8. Andel sjukfrånvarande i procent efter sektor och kön. 1:a kvartalet 2011	26
9. Andel frånvarande <sup>1</sup> i procent efter näringsgren och frånvarorsak. Privat sektor, 1:a kvartalet 2011.	27
10. Andel sjukfrånvarande i procent efter län. Privat sektor, 1:a kvartalet 2011	27
11. Andel frånvarande <sup>1</sup> i procent av totalt antal anställda efter storleksklass, kön och frånvarorsak. Privat sektor, 1:a kvartalet 2011	28
12. Frånvaroutvecklingen efter frånvarorsak. Privat sektor, 1:a kvartalet 2000- 1:a kvartalet 2011	29
13. Antal nyanställda och avgångna efter kön och anställningsform. Privat sektor, 1:a kvartalet 2011	30

14. Andel nyanställda och avgångna med tillsvidareanställning i procent av totalt antal tillsvidareanställda efter näringsgren. Privat sektor, 1:a kvartalet 2011	30
15. Andel nyanställda och avgångna med tillsvidareanställning i procent av antal tillsvidareanställda efter storleksklass och bransch, Privat sektor, 1:a kvartalet 2011	31
16. Andel nyanställda och avgångna i procent av totalt antal tillsvidareanställda efter storleksklass och utveckling. Privat sektor, 1:a kvartalet 2011	32
<b>Fakta om statistiken</b>	<b>33</b>
<b>Detta omfattar statistiken</b>	<b>33</b>
Objekt och population	33
Statistiska mått	33
Redovisningsgrupper	33
Definitioner och förklaringar	33
<b>Så görs statistiken</b>	<b>34</b>
Urvalsundersökning	34
Datainsamling	34
Granskning	34
<b>Statistikens tillförlitlighet</b>	<b>35</b>
Urval	35
Ramtäckning	35
Mätning	35
Bortfall	35
Bearbetning	35
Modellantaganden	35
Redovisning av osäkerhetsmått	36
<b>Bra att veta</b>	<b>36</b>
Förändringar som kan påverka jämförelser	36
Ny näringsgrensindelning från och med 1:a kvartalet 2009	36
Spridning	36
Annan statistik	37
<b>In English</b>	<b>38</b>
<b>Summary</b>	<b>38</b>
<b>List of tables</b>	<b>38</b>
List of terms	39

## Statistiken med kommentarer

### Anställda

Den kortperiodiska sysselsättningsstatistiken avser att mäta antalet anställda kvartalsvis. Då antalet anställda varierar mycket beroende på säsong, har i diagrammet nedan första kvartalet 1989 till första kvartalet 2011 säsongrensats.

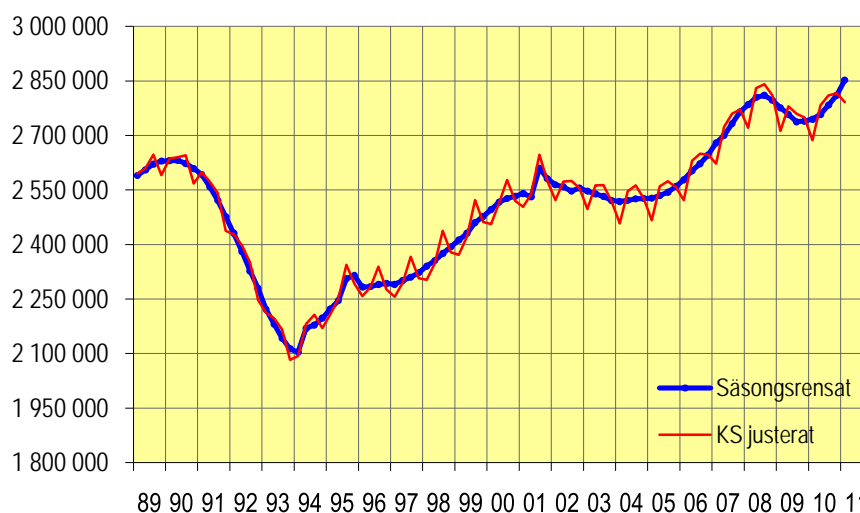
Under perioden har ett antal statligt ägda verk och landstingsverksamheter bolagiserats. För de bolagiseringarna som skett innan 2001 har antalet anställda för dessa verk återförts till privat sektor bakåt i tiden från det datum som övergången till privat sektor skedde. Antalet anställda för de statliga verken innan bolagiseringen har inhämtats ifrån Konjunkturstatistik, löner för statlig sektor

Under första kvartalet 1994 utvidgades undersökningen med bransch A och B (jordbruk, skogsbruk, jakt och fiske). Antalet anställda för perioden då bransch A och B ej inkluderades har hämtats från Arbetskraftsundersökningen (AKU).

Av säsongrensade data framgår att antalet anställda har ökat i privat sektor mellan fjärde kvartalet 2010 och första kvartalet 2011.

### Antalet anställda i privat sektor, säsongrensat kvartal 1 1989 – kvartal 1 2011

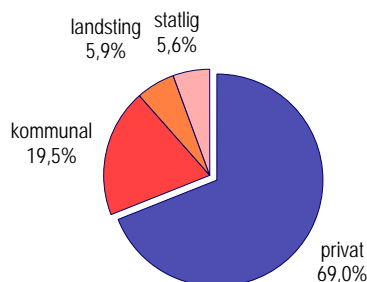
Antal anställda



Data tom kvartal 1 2011

Nedanstående diagram visar fördelningen av antalet anställda över de olika sektorerna under första kvartalet 2011.

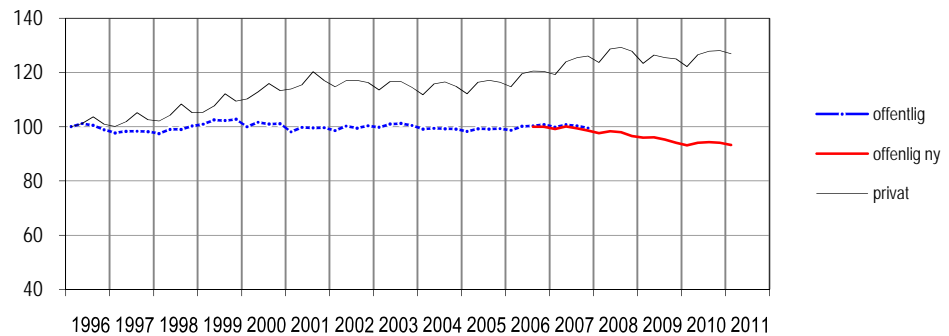
### Andel anställda efter sektor



I nedanstående diagram visas hur sysselsättningsutvecklingen har varit från 1996 inom den offentliga sektorn jämfört med den privata sektorn.

### Utveckling av antalet anställda

Index=100 kvartal 1-96

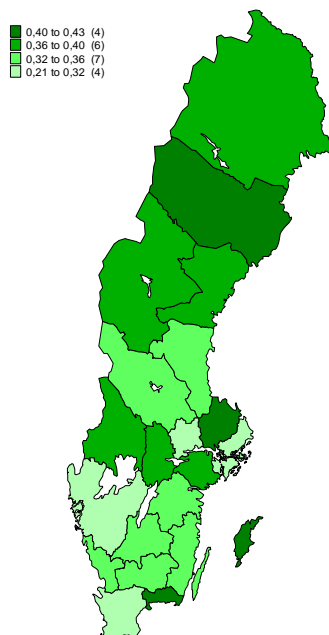


Data t.o.m. kvartal 1 2011

Förflyttningar av verksamhet mellan privat och offentlig sektor försvårar tolkningen av diagrammet. Första kvartalet 2000 övergick Svenska kyrkan från den offentliga sektorn till den privata sektorn (ca 23 000 anställda). Tredje kvartalet 2000 och första kvartalet 2001 räknas flera landstingsägda bolag till den privata sektorn (ca 4 000 respektive 12 000 anställda). Fr.o.m. första kvartalet 2001 räknas affärsverken samt Riksbanken till den privata sektorn (ca 16 000 anställda) och fr.o.m. andra kvartalet 2002 räknas fler landstingsägda bolag till den privata sektorn (ca 4 000 anställda). Under 2004 gick fler privata bolag tillbaka till landstingssektorn (totalt ca 10 500 anställda). Under senare år har det blivit betydligt svårare att upptäcka verksamhet som övergått från offentlig till privat sektor. I redovisningen av första kvartalet 2008 används en ny källa för kommunal sektor vilket medför en nivåsänkning med drygt 30 000 anställda. I diagrammet ovan redovisas uppgifter för offentlig sektor enligt den nya källan separat med start tredje kvartalet 2006.

Fördelningen av de anställda mellan privat och offentlig sektor varierade mellan länen vilket man kan se i nedanstående karta.

### Andel offentligt anställda per län



Det län som hade minst andel offentlig sektor var Stockholms län, 21 procent och det län som hade störst andel offentlig sektor var Västerbottens län och Uppsalas län med 43 procent.

Inom den privata sektorn ökade antalet anställda inom tillverkningsindustrin med 3,1 procent. Handeln visade en uppgång, 1,9 procent. Byggindustrin ökade med 8,7 procent. Utvecklingen av antalet anställda var olika för tillsvidare- och visstidsanställda beroende på bransch, vilket visas i nedanstående tabell.

**Procentuell förändring av antalet anställda efter bransch och anställningsform inom privat sektor. 1:a kvartalet 2010 jämfört med 1:a kvartalet 2011.**

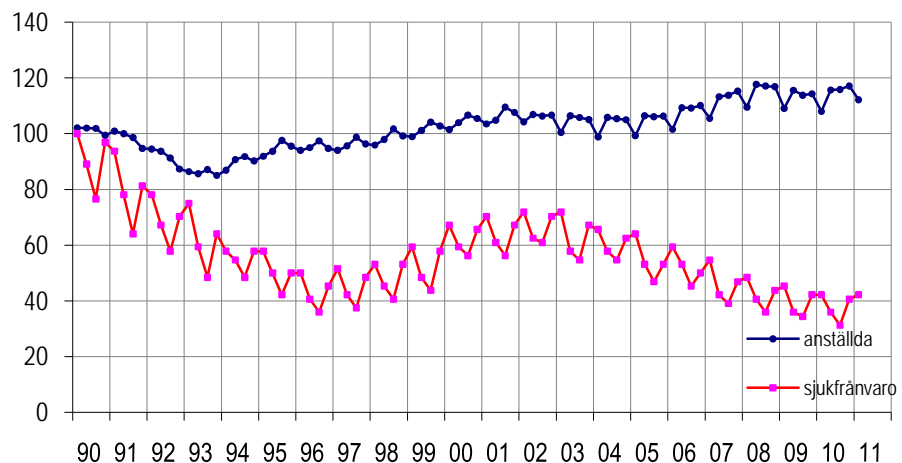
SNI 2007		Tillsvidare	Visstid	Totalt
A	Jordbruk, skogsbruk och fiske	6,7	-7,8	5,0
B	Utvinning av mineraler	-3,2	16,5	-2,2
C	Tillverkning	1,3	38,9	3,1
D	Försörjning av el, gas, värme och kyla	-0,2	-2,5	-0,2
E	Vatten, avlopp, avfall, återvinning och sanering	5,5	6,3	6,0
F	Byggverksamhet	7,7	30,6	8,7
G	Handel	1,2	7,1	1,9
H	Transport och magasinering	-2,5	2,6	-1,8
I	Hotell- och restaurangverksamhet	12,8	0,9	9,6
J	Information och kommunikationsverksamhet	0,0	2,9	0,2
K	Finans- och försäkringsverksamhet	-0,2	26,7	1,2
L	Fastighetsverksamhet	3,0	32,9	4,6
M	Juridik, ekonomi, vetenskap och teknik	3,2	14,2	4,0
N	Uthyrning, fastighetsservice, resetjänster o andra stödtjänster	3,8	36,9	11,2
P	Utbildning	2,9	27,2	7,3
Q	Vård och omsorg, sociala tjänster	6,7	6,8	6,7
R	Kultur, nöje och fritid	-0,4	-10,4	-3,4
S	Annan serviceverksamhet	3,3	8,2	4,0
Totalt		2,5	13,9	3,9

## Sjukfrånvaro

Den totala sjukfrånvaron uppgick första kvartalet 2011 till 3,1 procent av antalet anställda, vilket innebär att sjukfrånvaron ökade med 0,1 procentenhet jämfört med motsvarande kvartal 2010. Landstingssektorns sjukfrånvaro uppgick till 4,4 procent, den kommunala och statliga sektorns sjukfrånvaro uppgick till 4,2 respektive 2,3 procent. Inom den privata sektorn uppgick sjukfrånvaron till 2,7 procent. Diagrammet nedan illustrerar utvecklingen av sjukfrånvaron inom den privata sektorn jämfört med sysselsättningen. Sjukfrånvaro mäts som andel av totalt antal anställda.

### Sjukfrånvaro- och sysselsättningsutvecklingen, privat sektor

Index=100 kvartal 1 1990



data t.o.m. kvartal 1 2011

Som diagrammet ovan visar minskade sysselsättningen i början av 90-talet. Sjukfrånvaron minskade också under denna period. När sysselsättningen började öka 1994 fortsatte sjukfrånvaron att minska. Från och med 1997 ökade sjukfrånvaron liksom sysselsättningen, under andra halvan av 2000-talet har sjukfrånvaron minskat och sysselsättningen har stigit. När sysselsättningen under 2009 vek nedåt fortsatte sjukfrånvaron att minska.

Sjukfrånvaron är i genomsnitt högre bland arbetsställen med många anställda än vid arbetsställen med få. Detta illustreras i tabellen nedan.

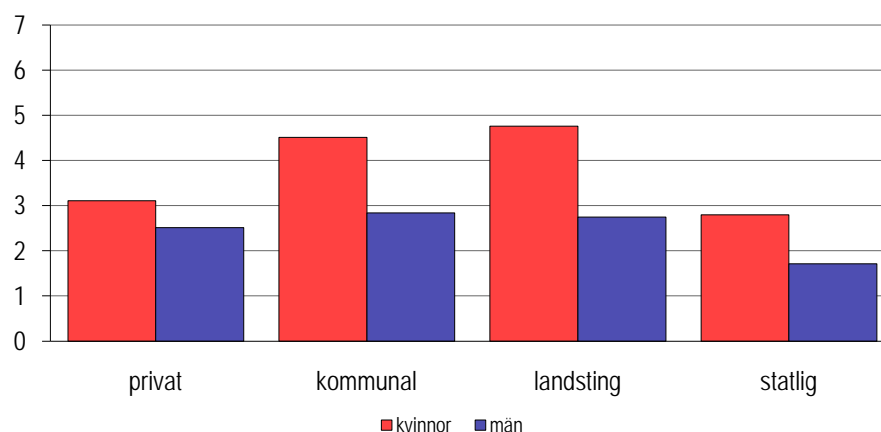
### Sjukfrånvaro i procent av antalet anställda efter arbetsställets storlek, privat sektor

Antal anställda	1:a kvartalet	
	2010	2011
1- 4	1,9	1,2
5- 9	1,6	2,2
10- 19	2,4	2,6
20- 49	2,8	2,9
50- 99	3,1	3,2
100- 199	3,5	3,5
200-	3,4	3,4

Diagrammet nedan visar hur sjukfrånvaron ser ut inom de olika sektorerna.

### Sjukfrånvaron efter sektor och kön, 1:a kvartalet 2011

procent



Sjukfrånvaronivån är högre bland kvinnor än bland män inom alla sektorer, vilket också nedanstående tabell visar.

### Kvinnors sjukfrånvaro i relation till mäns sjukfrånvaro efter sektor

Sektor	Kvartal 1 -10	Kvartal 2-10	Kvartal 3-10	Kvartal 4-10	Kvartal 1 -11
Privat	122	130	126	128	124
Kommunal	158	164	161	156	159
Landsting	167	175	172	174	173
Statlig	160	167	169	176	164
<b>Totalt</b>	<b>146</b>	<b>154</b>	<b>149</b>	<b>149</b>	<b>147</b>

Indextalet uttrycker kvoten mellan kvinnors och mäns sjukfrånvaro

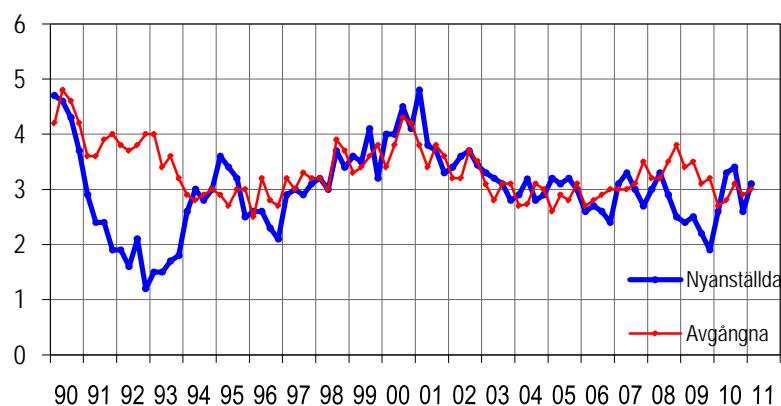


## Personalomsättning i privat sektor

Diagrammet nedan illustrerar personalomsättningens utveckling, nyanställda och avgångna, bland tillsvidareanställda inom den privata sektorn.

### Tillsvidare nyanställda och avgångna i procent av totalt tillsvidareanställda, kvartal 1 1990 – kvartal 1 2011

Andel i procent



data t.o.m kvartal 1 2011

Andelen tillsvidare nyanställda i privat sektor uppgick första kvartalet 2011 till 3,1 procent vilket är en ökning med 0,5 procentenheter jämfört med fjärde kvartalet 2010. Andelen tillsvidare avgångna uppgick till 3,0 procent vilket är en ökning med 0,1 procentenheter jämfört med fjärde kvartalet 2010.

Personalomsättningens utveckling över tiden för kvinnor respektive män åskådliggörs i nedanstående tabell.

### Andel tillsvidare nyanställda respektive avgångna i procent av antalet tillsvidareanställda inom privat sektor

Kvartal/År	Tillsvidare nyanställda		Tillsvidare avgångna	
	Kvinnor	Män	Kvinnor	Män
Kvartal 1-98	3,0	3,7	3,3	3,9
Kvartal 1-99	3,8	3,6	3,6	3,4
Kvartal 1-00	4,3	3,8	3,3	3,4
Kvartal 1-01	4,8	4,7	3,9	3,7
Kvartal 1-02	3,6	3,3	3,5	3,1
Kvartal 1-03	3,5	3,2	3,2	3,0
Kvartal 1-04	2,8	3,0	2,8	2,6
Kvartal 1-05	3,0	3,2	2,8	2,6
Kvartal 1-06	2,5	2,6	2,8	2,7
Kvartal 1-07	3,2	3,0	3,1	3,0
Kvartal 1-08	2,9	2,6	3,0	2,8
Kvartal 1-09	2,7	2,3	3,1	3,6
Kvartal 1-10	2,7	2,5	2,7	2,6
Kvartal 1-11	3,2	3,0	3,2	2,9

## Tabeller

---

### Teckenförklaring

Explanation of symbols

–	Noll	Zero
0	Mindre än 0,5	Less than 0.5
0,0	Mindre än 0,05	Less than 0.05
..	Uppgift inte tillgänglig eller för osäker för att anges	Data not available
.	Uppgift kan inte förekomma	Not applicable
*	Preliminär uppgift	Provisional figure

### Relativ osäkerhetsmarginal

Relativ osäkerhetsmarginal Övre gränsen uteslutande	Bokstavsbezeichnung
0 % - 2 %	A
2 % - 5 %	B
5 % - 10 %	C
10 % - 20 %	D
20 % - 50 %	E
50 % - 100 %	F
100 % -	G

## 1. Antal anställda efter sektor, kön och anställningsform, 1:a kvartalet 2011

### 1. Employment by sector, sex and terms of employment, 1st quarter of 2011

	Anställda	Ärlig förändring <sup>1</sup> (%)	Tillsvidareanställda <sup>2</sup>	Visstidsanställda <sup>2</sup>
Privat	2 791 309 ± 22 037	3,9 ± 1,1	2 416 231 ± 17 458	375 077 ± 12 878
Kvinnor	1 068 368 ± 14 399	2,9 ± 1,9	879 786 ± 11 365	188 582 ± 7 442
Män	1 722 941 ± 15 907	4,5 ± 1,3	1 536 445 ± 13 790	186 495 ± 7 692
Kommunal	789 621 ± 77	0,0 ± 0,0	626 019 ± 52	163 601 ± 75
Kvinnor	622 903 ± 97	0,2 ± 0,0	501 338 ± 61	121 564 ± 37
Män	166 717 ± 70	-1,0 ± 0,1	124 680 ± 73	42 037 ± 52
Landsting	239 337 ± 0	-0,3 ± 0,0	210 735 ± 0	28 602 ± 0
Kvinnor	191 127 ± 0	-0,4 ± 0,0	169 396 ± 0	21 730 ± 0
Män	48 210 ± 0	0,0 ± 0,0	41 338 ± 0	6 871 ± 0
Statlig <sup>3</sup>	226 798 ± 0	2,3 ± 0,0	175 784 ± 0	51 014 ± 0
Kvinnor	115 537 ± 0	1,7 ± 0,0	90 259 ± 0	25 278 ± 0
Män	111 261 ± 0	2,9 ± 0,0	85 525 ± 0	25 736 ± 0
Totalt	4 047 065 ± 22 037	2,8 ± 0,8	3 428 769 ± 17 458	618 294 ± 12 878
Kvinnor	1 997 935 ± 14 400	1,7 ± 1,0	1 640 779 ± 11 365	357 154 ± 7 442
Män	2 049 129 ± 15 908	3,8 ± 1,1	1 787 988 ± 13 790	261 139 ± 12 878

1. Värdet till höger om ± anger ett 95%-igt konfidensintervall omkring skattningen.
2. Värdet till höger anger storlek på den relativa osäkerhetsmarginalen. Se ovan för mer information.
3. Uppgifterna avseende statlig sektor hämtas från Konjunkturstatistik löner för statlig sektor (KLS)

**2A. Antal anställda efter näringsgren. Privat sektor, 1:a kvartalet 2011**

## 2A. Number of employees by branch of industry. Private sector 1st quarter of 2011

SNI/Näringsgren	Anställda	Årlig förändring <sup>1</sup> (%)
<b>A Jordbruk, jakt o skogsbruk</b>	33 476 ± 1 833	5,0 ± 8,0
<b>B Gruvor och mineralutvinningsindustri</b>	7 672 ± 284	-2,2 ± 5,9
<b>C Tillverkningsindustri</b>	563 006 ± 4 355	3,1 ± 1,2
10-12 Livsmedels-, dryckesvaru- och tobaksindustri	51 493 ± 1 590	1,1 ± 5,4
13-15 Textil-, beklädnads-, läder - och lädervaruindustri	7 224 ± 380	3,4 ± 7,3
16 Industri för trä och varor av trä, kork och rotting o.d. utom möbler	31 566 ± 1 468	2,7 ± 5,6
17 Massa-, pappers- och pappersvaruindustri	31 180 ± 425	-5,1 ± 1,8
18 Grafisk och annan reproduktionsindustri	15 733 ± 598	2,6 ± 5,4
19-21 Petroleumraffinaderier, kemisk industri och läkemedelsindustri	32 815 ± 457	-8,3 ± 2,1
22 Gummi- och plastvaruindustri	20 335 ± 827	6,3 ± 5,4
23 Industri för andra icke-metalliska mineraliska produkter	15 284 ± 760	6,5 ± 7,1
24 Stål- och metallverk	32 250 ± 486	12,4 ± 2,3
25 Industri för metallvaror utom maskiner och apparater	70 296 ± 2 119	6,3 ± 4,6
26 Industri för datorer, elektronikvaror och optik	36 058 ± 937	-1,1 ± 3,2
27 Industri för elapparatur	25 010 ± 786	0,7 ± 5,0
28 Övrig maskinindustri	70 233 ± 1 984	6,7 ± 4,4
29 Industri för motorfordon, påhängsvagnar och släpfordon	63 221 ± 780	7,3 ± 1,9
30 Annan transportmedelsindustri	12 809 ± 553	1,6 ± 5,4
31 Möbelindustri	14 424 ± 416	4,5 ± 5,8
32 Annan tillverkningsindustri	12 823 ± 353	1,2 ± 4,0
33 Reparationsverkstäder och installationsföretag för maskiner och apparater	20 254 ± 874	2,4 ± 6,2
<b>D El-, gas- och värmeverk</b>	26 818 ± 1 407	-0,2 ± 7,0
<b>E Vatten- och reningsverk; anläggningar inom avfallshantering, återvinning och sanering</b>	14 363 ± 629	6,0 ± 6,2
<b>F Byggindustri</b>	235 121 ± 6 860	8,7 ± 4,4
41 Byggtreprenörer	62 206 ± 2 675	5,9 ± 6,5
42 Anläggningsentreprenörer <sup>2</sup>	20 604 ± 1 152	31,6 ± 9,4
43 Specialiserade bygg- och anläggningsentreprenörer	152 311 ± 6 211	7,3 ± 6,0
<b>G Handel</b>	493 876 ± 9 232	1,9 ± 2,7
45 Handel med och serviceverkstäder för motorfordon och motorcyklar	61 683 ± 1 972	4,8 ± 4,8
46 Parti- och provisionshandel	189 424 ± 5 574	4,7 ± 4,4
47 Detaljhandel	242 769 ± 7 080	-0,9 ± 4,0
<b>H Transport- och magasineringsföretag</b>	205 827 ± 6 192	-1,8 ± 3,9
49 Landtransportföretag; rörtransportföretag	115 505 ± 5 839	-1,0 ± 6,4
50-51 Rederier och flygbolag	8 955 ± 657	-1,7 ± 10,0
52 Magasin och serviceföretag till transport	40 332 ± 1 780	-7,5 ± 6,3
53 Post- och kurirföretag	41 035 ± 798	2,0 ± 5,4
<b>I Hotell och restauranger</b>	116 148 ± 9 034	9,6 ± 11,5

SNI/Näringsgren		Anställda	Årlig förändring <sup>1</sup> (%)
<b>J</b>	<b>Informations- och kommunikationsföretag</b>	152 827 ± 4 385	0,2 ± 3,6
58	Förlag	31 937 ± 1 450	1,0 ± 5,9
59-60	Film-, video och TV-programföretag; radio- och TV-bolag	15 391 ± 864	-4,1 ± 7,2
61	Telekommunikationsbolag	19 012 ± 1 056	2,1 ± 7,8
62	Programvaruproducenter, datakonsulter o.d.	79 758 ± 3 895	-0,2 ± 6,1
63	Informationstjänstföretag	6 729 ± 310	6,7 ± 7,5
<b>K</b>	<b>Kreditinstitut och försäkringsbolag</b>	84 944 ± 2 538	1,2 ± 4,2
64	Banker och andra kreditinstitut	53 441 ± 2 401	1,6 ± 6,3
65	Försäkrings- och återförsäkringsbolag, pensionsfonder	18 155 ± 584	1,5 ± 6,2
66	Serviceföretag till finans- och försäkringsverksamhet	13 348 ± 584	-0,6 ± 5,9
<b>L</b>	<b>Fastighetsbolag och fastighetsförvaltare</b>	53 088 ± 2 117	4,6 ± 6,2
<b>M</b>	<b>Företag inom juridik, ekonomi, vetenskap och teknik</b>	207 828 ± 4 684	4,0 ± 3,1
69	Juridiska och ekonomiska konsultbyråer	37 130 ± 1 184	2,0 ± 4,5
70	Huvudkontor; konsultbyråer inom PR och kommunikation samt företagsorganisation	39 876 ± 2 515	4,6 ± 8,8
71	Arkitektkontor, tekniska konsultbyråer, tekniska provnings- och analysföretag	72 935 ± 2 697	6,4 ± 5,2
72	Forsknings- och utvecklingsinstitutioner <sup>3</sup>	13 807 ± 653	-8,4 ± 5,6
73-75	Reklam- och marknadsföringsbyråer; marknads-undersökningsbyråer; andra konsultföretag	44 080 ± 2 554	5,9 ± 7,8
<b>N</b>	<b>Företag inom uthyrning, fastighetsservice, resetjänster och andra stödtjänster</b>	215 944 ± 9 034	11,2 ± 6,2
77	Uthyrningsfirmor	10 511 ± 490	11,4 ± 7,8
78	Arbetsförmedlingar, rekryteringsföretag, personaluthyrningsföretag o.d.	73 463 ± 7 548	34,2 ± 19,4
79	Resebyråer och researrangörer; turistbyråer	8 624 ± 435	3,9 ± 7,8
80	Företag för bevakning och säkerhetstjänst	23 811 ± 1 029	-2,2 ± 6,4
81	Företag för fastighetsservice och skötsel av grönytor	58 374 ± 3 961	3,2 ± 9,8
82	Kontors- och andra företagstjänstföretag	41 162 ± 2 734	1,0 ± 8,4
<b>P</b>	<b>Utbildningsväsendet<sup>3</sup></b>	79 035 ± 4 367	7,3 ± 7,3
<b>Q</b>	<b>Enheter för vård och omsorg, socialtjänst</b>	176 154 ± 6 015	6,7 ± 5,7
86	Enheter för hälso- och sjukvård	64 930 ± 2 713	5,5 ± 6,4
87-88	Vårdhem och bostäder med omsorg; sociala öppenvårdsenheter	111 224 ± 5 370	7,5 ± 8,3
<b>R</b>	<b>Enheter för kultur, nöje och fritid</b>	49 068 ± 2 722	-3,4 ± 8,0
<b>S</b>	<b>Andra serviceföretag</b>	74 151 ± 3 793	4,0 ± 7,6
<b>TOTALT</b>		<b>2 791 309 ± 22 038</b>	<b>3,9 ± 1,1</b>

1. Värdet till höger om ± anger ett 95%-igt konfidensintervall omkring skattningen.

2. Förändringstalet bör tolkas med försiktighet då verksamhet flyttat till branschen

3. Från och med fjärde kvartalet 2010 har cirka 2000 anställda bytit bransch från Näringsgren 72 till 85.

**2B. Visstids- och tillsvidareanställda efter näringsgren. Privat sektor, 1:a kvartalet 2011**

2B. Number of employees by branch of industry and terms of employment. Private sector 1st quarter of 2011

SNI/Näringsgren		Tillsvidareanställda		Visstidsanställda	
<b>A</b>	<b>Jordbruk, jakt o skogsbruk</b>	30 617 ±	1 821	2 859 ±	684
<b>B</b>	<b>Gruvor och mineralutvinningsindustri</b>	6 973 ±	247	699 ±	120
<b>C</b>	<b>Tillverkningsindustri</b>	525 505 ±	4 196	37 501 ±	2 060
10-12	Livsmedels-, dryckesvaru- och tobaksindustri	46 228 ±	1 403	5 265 ±	764
13-15	Textil-, beklädnads-, läder - och lädervaruindustri	6 716 ±	355	508 ±	116
16	Industri för trä och varor av trä, kork och rotting o.d. utom möbler	29 686 ±	1 358	1 879 ±	323
17	Massa-, pappers- och pappersvaruindustri	30 182 ±	410	998 ±	84
18	Grafisk och annan reproduktionsindustri	14 355 ±	525	1 378 ±	318
19-21	Petroleumraffinaderier, kemisk industri och läkemedelsindustri	31 275 ±	423	1 540 ±	198
22	Gummi- och plastvaruindustri	18 903 ±	711	1 432 ±	274
23	Industri för andra icke-metalliska mineraliska produkter	14 260 ±	772	1 024 ±	204
24	Stål- och metallverk	30 552 ±	443	1 698 ±	253
25	Industri för metallvaror utom maskiner och apparater	65 436 ±	1 866	4 859 ±	853
26	Industri för datorer, elektronikvaror och optik	34 746 ±	904	1 312 ±	212
27	Industri för elapparatur	23 586 ±	682	1 424 ±	316
28	Övrig maskinindustri	64 772 ±	2 315	5 462 ±	1 411
29	Industri för motorfordon, påhängsvagnar och släpfordon	57 602 ±	674	5 619 ±	220
30	Annan transportmedelsindustri	12 238 ±	468	571 ±	106
31	Möbelindustri	13 721 ±	410	703 ±	71
32	Annan tillverkningsindustri	12 138 ±	337	685 ±	123
33	Reparationsverkstäder och installationsföretag för maskiner och apparater	19 109 ±	784	1 144 ±	504
<b>D</b>	<b>El-, gas- och värmeverk</b>	25 843 ±	1 364	975 ±	563
<b>E</b>	<b>Vatten- och reningsverk; anläggningar inom avfallshantering, återvinning och sanering</b>	13 193 ±	576	1 169 ±	192
<b>F</b>	<b>Byggindustri</b>	222 845 ±	6 105	12 276 ±	3 459
41	Byggtreprenörer	59 411 ±	2 579	2 795 ±	425
42	Anläggningsentreprenörer <sup>3</sup>	19 121 ±	1 152	1 483 ±	292
43	Specialiserade bygg- och anläggningsentreprenörer	144 313 ±	5 414	7 998 ±	3 422
<b>G</b>	<b>Handel</b>	432 059 ±	7 889	61 818 ±	5 141
45	Handel med och serviceverkstäder för motorfordon och motorcyklar	57 677 ±	1 837	4 007 ±	839
46	Parti- och provisionshandel	176 140 ±	5 080	13 284 ±	2 787
47	Detaljhandel	198 242 ±	5 747	44 527 ±	4 236
<b>H</b>	<b>Transport- och magasineringsföretag</b>	177 524 ±	5 862	28 304 ±	2 640
49	Landtransportföretag; rörtransportföretag	97 586 ±	5 559	17 919 ±	2 530
50-51	Rederier och flygbolag	8 019 ±	547	936 ±	235
52	Magasin och serviceföretag till transport	35 553 ±	1 564	4 779 ±	653
53	Post- och kurirföretag	36 365 ±	857	4 670 ±	294
<b>I</b>	<b>Hotell och restauranger</b>	86 976 ±	6 680	29 172 ±	4 904

SNI/Näringsgren		Tillsvidareanställda		Visstidsanställda	
<b>J</b>	<b>Informations- och kommunikationsföretag</b>	141 402 ±	3 575	11 425 ±	1 801
58	Förlag	29 041 ±	1 254	2 896 ±	533
59-60	Film-, video och TV-programföretag; radio- och TV-bolag	11 633 ±	727	3 758 ±	510
61	Telekommunikationsbolag	18 115 ±	960	897 ±	329
62	Programvaruproducenter, datakonsulter o.d.	76 437 ±	3 114	3 321 ±	1 599
63	Informationstjänstföretag	6 177 ±	249	552 ±	186
<b>K</b>	<b>Kreditinstitut och försäkringsbolag</b>	79 241 ±	2 148	5 703 ±	921
64	Banker och andra kreditinstitut	49 853 ±	2 019	3 588 ±	847
65	Försäkrings- och återförsäkringsbolag, pensionsfonder	17 111 ±	531	1 044 ±	161
66	Serviceföretag till finans- och försäkringsverksamhet	12 276 ±	508	1 072 ±	323
<b>L</b>	<b>Fastighetsbolag och fastighetsförvaltare</b>	49 235 ±	1 970	3 853 ±	813
<b>M</b>	<b>Företag inom juridik, ekonomi, vetenskap och teknik</b>	188 982 ±	3 924	18 846 ±	2 505
69	Juridiska och ekonomiska konsultbyråer	34 692 ±	1 147	2 438 ±	472
70	Huvudkontor; konsultbyråer inom PR och kommunikation samt företagsorganisation	36 267 ±	2 129	3 610 ±	1 152
71	Arkitektkontor, tekniska konsultbyråer, tekniska provnings- och analysföretag	68 486 ±	2 338	4 449 ±	1 162
72	Forsknings- och utvecklingsinstitutioner <sup>3</sup>	12 767 ±	615	1 040 ±	202
73-75	Reklam- och marknadsföringsbyråer; marknads-undersökningsbyråer; andra konsultföretag	36 770 ±	1 925	7 309 ±	1 827
<b>N</b>	<b>Företag inom uthyrning, fastighetsservice, resetjänster och andra stödtjänster</b>	156 415 ±	5 472	59 530 ±	6 264
77	Uthyrningsfirmor	9 698 ±	486	813 ±	200
78	Arbetsförmedlingar, rekryteringsföretag, personaluthyrningsföretag o.d.	34 062 ±	3 849	39 401 ±	5 662
79	Resebyråer och researrangörer; turistbyråer	7 801 ±	378	823 ±	171
80	Företag för bevakning och säkerhetstjänst	22 668 ±	1 064	1 142 ±	553
81	Företag för fastighetsservice och skötsel av grönytor	47 149 ±	2 975	11 225 ±	1 954
82	Kontors- och andra företagstjänstföretag	35 036 ±	2 189	6 125 ±	1 733
<b>P</b>	<b>Utbildningsväsendet<sup>3</sup></b>	62 244 ±	3 046	16 791 ±	2 150
<b>Q</b>	<b>Enheter för vård och omsorg, socialtjänst</b>	117 410 ±	4 079	58 744 ±	4 953
86	Enheter för hälso- och sjukvård	55 225 ±	2 254	9 706 ±	1 331
87-88	Vårdhem och bostäder med omsorg; sociala öppenvårdsenheter	62 186 ±	3 399	49 038 ±	4 773
<b>R</b>	<b>Enheter för kultur, nöje och fritid</b>	35 361 ±	2 119	13 707 ±	2 203
<b>S</b>	<b>Andra serviceföretag</b>	62 570 ±	2 734	11 582 ±	2 656
<b>TOTALT</b>		<b>2 416 232 ±</b>	<b>17 458</b>	<b>375 078 ±</b>	<b>12 879</b>

### 3. Procentuell fördelning av antalet anställda efter näringsgren och kön. Privat sektor, 1:a kvartalet 2011

3. Percentage distribution of employees by industry and sex. Private sector, 1st quarter of 2011

SNI/Näringsgren		Totalt	Anställda i procent	
			Kvinnor	Män
A	Jordbruk, skogsbruk och fiske	1,2 A	0,8 D	1,4 C
B+C	Tillverkningsindustri; gruvor och mineralutvinningsindustri	20,4 A	12,7 B	25,3 A
D+E	El-, gas- och värmeverk; vatten- och reningsverk; anläggningar för avfallshantering, återvinning och sanering	1,5 A	0,9 C	1,8 B
F	Byggindustri	8,4 A	2,1 C	12,3 B
G	Handel; serviceverkstäder för motorfordon och motorcyklar	17,7 A	20,6 B	15,9 B
H	Transport- och magasineringsföretag	7,4 A	4,7 B	9,1 B
I	Hotell och restauranger	4,2 A	5,8 C	3,2 C
J	Informations- och kommunikationsföretag	5,5 A	4,5 B	6,1 B
K	Kreditinstitut och försäkringsbolag m.m.	3,0 A	4,3 B	2,3 B
L	Fastighetsbolag och fastighetsförvaltare	1,9 A	1,9 C	1,9 B
M+N	Företag inom juridik, ekonomi, vetenskap och teknik; företag inom uthyrning, fastighetsservice, resetjänster och andra stödtjänster	15,2 A	17,7 B	13,6 B
P	Utbildningsväsendet	2,8 A	5,2 B	1,4 C
Q	Enheter för vård och omsorg, socialtjänst	6,3 A	12,4 C	2,5 C
R+S	Enheter för kultur, nöje och fritid; andra serviceföretag m.m.	4,4 A	6,3 A	3,2 A
<b>TOTALT</b>		<b>100,0</b>	<b>100,0</b>	<b>100,0</b>

1. Värdet till höger anger storlek på den relativa osäkerhetsmarginalen. Se sid. 10 för mer information.



#### 4. Andel visstidsanställda i procent av totalt antal anställda efter näringsgren. Privat sektor, 1:a kvartalet 1999 – 1:a kvartalet 2011

4. Proportion of temporary employees in relation to total number of employees by industry. Private sector, 1st quarter of 1999 – 1st quarter of 2011

		Andelen visstidsanställda i procent av totalt anställda					
	Kvartal/ Bransch	Tillverkn -industri	Byggnads -industri	Handel	Hotell och restaurang	Finansiell verksamhet	Totalt
1	1999	5,6	7,2	10,8	26,4	9,1	10,4
	2000	6,4	6,4	12,0	26,6	8,8	11,3
	2001	5,8	5,3	10,9	27,8	7,5	10,8
	2002	5,3	5,1	10,6	26,0	7,5	10,3
	2003	5,5	4,6	10,6	25,5	8,0	10,4
	2004	5,3	4,6	11,4	24,8	7,2	10,7
	2005	5,8	5,7	11,6	24,8	6,8	11,3
	2006	5,6	4,9	12,3	24,6	7,6	11,6
	2007	6,5	4,5	12,5	26,9	7,2	11,9
	2008	6,3	5,0	12,8	28,7	6,8	12,3
	2009	4,2	4,3	11,6	25,6	6,0	11,5
	2010	4,9	4,3	11,9	27,3	5,4	12,3
	2011	6,7	5,2	12,5	25,1	6,7	13,4
2	1999	7,2	10,3	12,4	33,1	10,4	12,4
	2000	7,7	9,2	13,0	31,9	9,4	12,9
	2001	6,9	7,5	11,2	31,0	8,6	11,9
	2002	7,1	7,5	11,7	29,0	7,9	12,0
	2003	7,0	7,0	12,4	28,2	7,9	12,2
	2004	7,0	7,9	12,1	27,6	7,4	12,2
	2005	7,3	7,8	12,6	30,3	7,7	13,4
	2006	7,5	7,7	13,8	28,5	7,9	13,9
	2007	7,5	6,2	14,0	31,4	7,8	13,6
	2008	7,8	6,6	14,5	30,9	7,9	14,1
	2010	7,3	6,0	13,2	30,1	6,5	14,0
3	1999	8,7	11,4	14,8	33,5	10,0	14,0
	2000	8,8	9,5	13,2	31,3	9,8	13,7
	2001	7,9	8,3	12,7	30,4	8,7	12,9
	2002	7,9	9,9	12,8	31,3	9,0	13,1
	2003	7,8	8,5	13,9	27,9	9,2	13,2
	2004	8,2	8,5	14,1	29,1	8,2	13,5
	2005	8,1	9,5	13,8	30,2	8,0	14,2
	2006	8,8	8,8	14,8	31,8	7,8	14,5
	2007	8,8	7,2	15,9	33,1	8,3	14,6
	2008	8,4	7,1	15,6	33,3	7,7	14,7
	2010	8,8	6,5	15,4	30,8	7,1	15,1
4	1999	7,2	9,3	12,1	28,6	8,8	12,0
	2000	7,1	7,3	12,6	27,0	7,2	11,8
	2001	6,0	6,9	11,3	26,2	7,7	11,2
	2002	6,5	7,1	11,6	26,2	7,5	11,6
	2003	5,8	6,9	12,3	26,0	7,4	11,6
	2004	6,6	7,3	12,3	26,7	7,4	12,1
	2005	6,3	8,7	13,0	26,5	7,4	12,7
	2006	7,3	6,5	13,4	25,7	7,2	12,8
	2007	7,2	6,4	14,0	30,5	7,1	13,1
	2008	6,1	5,7	12,7	28,5	6,5	12,6
	2010	7,4	5,7	13,0	26,5	6,7	13,7

**5A. Antal anställda efter sektor och län, 1:a kvartalet 2011**

## 5A. Number of employees by sector and county, 1st quarter of 2011

Län/Sektor		Kommunal	Landsting	Statlig	Offentlig	Privat	Totalt		
Stockholm	Antal	122 846	28 932	67 370	219 148	817 471	1 036 619	±	12 938
	Förändring	-1,8	-0,5	3,3	-0,1	5,0	3,9		
Uppsala	Antal	24 701	11 265	15 260	51 226	69 219	120 445	±	3 038
	Förändring	-0,5	1,1	1,9	0,6	-1,2	-0,4		
Södermanland <sup>1</sup>	Antal	24 353	7 018	3 924	35 295	61 180	96 475	±	3 395
	Förändring	3,1	-3,2	-3,9	1,0	7,9	5,3		
Östergötland	Antal	31 590	11 862	12 212	55 664	114 763	170 427	±	3 735
	Förändring	1,4	0,9	5,8	2,2	-0,4	0,5		
Jönköping	Antal	35 965	10 155	5 325	51 445	103 762	155 207	±	4 448
	Förändring	2,1	-1,3	3,0	1,5	2,8	2,4		
Kronoberg	Antal	18 195	5 334	3 205	26 734	55 393	82 127	±	2 710
	Förändring	0,8	1,5	2,1	1,1	3,8	2,9		
Kalmar	Antal	23 674	6 432	3 294	33 400	59 814	93 214	±	3 039
	Förändring	-1,2	1,5	6,0	0,0	5,3	3,3		
Gotland <sup>2</sup>	Antal	6 761	-	1 463	8 224	12 038	20 262	±	1 390
	Förändring	-5,3	-	-6,9	-5,6	-2,9	-4,0		
Blekinge	Antal	13 948	4 861	4 877	23 686	34 523	58 209	±	2 177
	Förändring	1,7	-1,5	-10,1	-1,6	1,1	0,0		
Skåne	Antal	99 827	32 460	25 231	157 518	336 780	494 298	±	7 416
	Förändring	0,9	-0,3	4,5	1,2	3,4	2,7		
Halland	Antal	24 855	7 970	3 898	36 723	73 731	110 454	±	3 507
	Förändring	-1,8	5,3	1,5	0,0	-1,1	-0,8		
Västra Götaland	Antal	143 930	46 194	29 327	219 451	478 221	697 672	±	9 810
	Förändring	1,4	0,4	3,2	1,4	5,9	4,4		
Värmland	Antal	28 721	7 526	4 634	40 881	63 058	103 939	±	2 884
	Förändring	1,0	0,2	0,5	0,8	-0,1	0,3		
Örebro	Antal	28 358	8 877	7 094	44 329	72 277	116 606	±	3 249
	Förändring	1,2	-1,9	5,4	1,2	-2,5	-1,1		
Västmanland	Antal	21 100	6 428	3 890	31 418	72 857	104 275	±	3 079
	Förändring	-2,1	-0,8	5,2	-1,0	8,1	5,2		
Dalarna	Antal	26 311	8 982	4 691	39 984	72 201	112 185	±	3 160
	Förändring	-0,3	0,4	-4,3	-0,6	1,1	0,5		
Gävleborg	Antal	24 584	7 321	4 959	36 864	74 650	111 514	±	3 809
	Förändring	-3,6	-6,8	5,1	-3,2	7,4	3,6		
Västernorrland	Antal	22 788	6 829	6 473	36 090	59 769	95 859	±	3 306
	Förändring	-6,7	-5,7	2,0	-5,1	-0,1	-2,0		
Jämtland	Antal	13 948	3 805	3 096	20 849	33 442	54 291	±	2 490
	Förändring	5,2	-3,7	2,5	3,0	8,9	6,6		
Västerbotten	Antal	26 554	9 987	8 645	45 186	63 539	108 725	±	2 930
	Förändring	0,1	2,8	0,0	0,7	3,5	2,3		
Norrbotten	Antal	26 612	7 100	7 930	41 642	62 623	104 265	±	2 932
	Förändring	-0,8	-0,9	-4,7	-1,6	6,7	3,2		
Totalt	Antal	789 621	239 338	226 798	1 255 757	2 791 309	4 047 066	±	22 037
	Förändring	0,0	-0,3	2,3	0,3	3,9	2,8		

1. I Södermanlands län har fr.o.m kvartal 2 2010 cirka 350 anställda har överförts från landstinget till bolag i privat sektor.

2. I Gotlands län har cirka 200 anställda överförts från kommunal verksamhet till privat sektor, detta får genomslag i statistiken fr.o.m 4:e kvartalet 2010

**5B. Procentuell fördelning av anställda efter län och kön, 1:a kvartalet 2011**

5B. Percentage distribution of employees by county and sex, 1st quarter of 2011

Län	Anställda i procent		Totalt
	Kvinnor	Män	
Stockholm	25,4	25,8	25,6
Uppsala	3,2	2,7	3,0
Södermanland	2,5	2,3	2,4
Östergötland	4,1	4,3	4,2
Jönköping	3,9	3,8	3,8
Kronoberg	2,0	2,1	2,0
Kalmar	2,3	2,3	2,3
Gotland	0,6	0,4	0,5
Blekinge	1,3	1,5	1,4
Skåne	12,1	12,3	12,2
Halland	2,8	2,7	2,7
Västra Götaland	17,2	17,3	17,2
Värmland	2,6	2,5	2,6
Örebro	3,0	2,7	2,9
Västmanland	2,6	2,6	2,6
Dalarna	2,7	2,8	2,8
Gävleborg	2,7	2,8	2,8
Västernorrland	2,4	2,4	2,4
Jämtland	1,4	1,3	1,3
Västerbotten	2,6	2,7	2,7
Norrbottn	2,6	2,6	2,6
Totalt	100,0	100,0	100,0

**5C. Antal anställda efter län och bransch. Privat sektor, 1:a kvartalet 2011**

5C. Employees in private sector by county and industry, 1st quarter of 2011

Län	Bransch <sup>1</sup>	Antal anställda <sup>2</sup>	
Stockholm	Industrin	79 837	± 4 198
	Tjänstenäringarna	681 923	± 14 410
	Övriga	55 710	± 6 063
	Totalt	817 471	± 12 938
Uppsala	Industrin	14 036	± 2 097
	Tjänstenäringarna	48 406	± 3 832
	Övriga	6 775	± 1 907
	Totalt	69 218	± 3 038
Södermanland	Industrin	19 818	± 2 777
	Tjänstenäringarna	33 824	± 4 228
	Övriga	7 537	± 2 445
	Totalt	61 180	± 3 394
Östergötland	Industrin	31 392	± 2 795
	Tjänstenäringarna	71 703	± 5 015
	Övriga	11 667	± 2 986
	Totalt	114 763	± 3 735
Jönköping	Industrin	38 556	± 3 922
	Tjänstenäringarna	57 482	± 5 578
	Övriga	7 723	± 2 513
	Totalt	103 761	± 4 448
Kronoberg	Industrin	18 111	± 2 362
	Tjänstenäringarna	30 661	± 3 958
	Övriga	6 620	± 2 317
	Totalt	55 393	± 2 709
Kalmar	Industrin	20 588	± 2 598
	Tjänstenäringarna	32 938	± 3 646
	Övriga	6 287	± 2 060
	Totalt	59 814	± 3 039
Gotland	Industrin	2 379	± 1 323
	Tjänstenäringarna	7 797	± 1 657
	Övriga	1 861	± 995
	Totalt	12 038	± 1 390

1. Industrin definieras som branscherna B – E, tjänstenäringarna definieras som branscherna G – S och övriga definieras som branscherna A samt F

2. Värdet till höger om ± anger ett 95%-igt konfidensintervall omkring skattningen.

**5C. Antal anställda efter län och bransch. Privat sektor, 1:a kvartalet 2011**

5C. Employees in private sector by county and industry, 1st quarter of 2011

Län	Bransch <sup>1</sup>	Antal anställda <sup>2</sup>	
Blekinge	Industrin	11 693	± 1 923
	Tjänstenäringarna	18 555	± 2 772
	Övriga	4 273	± 1 728
	Totalt	34 522	± 2 176
Skåne	Industrin	63 765	± 4 887
	Tjänstenäringarna	231 325	± 9 244
	Övriga	41 689	± 5 146
	Totalt	336 779	± 7 415
Halland	Industrin	18 851	± 2 578
	Tjänstenäringarna	47 349	± 4 588
	Övriga	7 530	± 2 634
	Totalt	73 730	± 3 507
Västra Götaland	Industrin	129 859	± 5 395
	Tjänstenäringarna	305 639	± 10 966
	Övriga	42 721	± 6 918
	Totalt	478 220	± 9 809
Värmland	Industrin	19 821	± 2 669
	Tjänstenäringarna	36 841	± 3 493
	Övriga	6 394	± 2 355
	Totalt	63 057	± 2 884
Örebro	Industrin	20 086	± 2 360
	Tjänstenäringarna	45 827	± 3 938
	Övriga	6 362	± 2 130
	Totalt	72 276	± 3 248
Västmanland	Industrin	25 879	± 3 000
	Tjänstenäringarna	39 252	± 4 189
	Övriga	7 725	± 2 688
	Totalt	72 856	± 3 078
Dalarna	Industrin	20 861	± 2 137
	Tjänstenäringarna	40 058	± 4 176
	Övriga	11 280	± 3 148
	Totalt	72 200	± 3 159
Gävleborg	Industrin	22 709	± 2 539
	Tjänstenäringarna	43 627	± 4 956
	Övriga	8 313	± 2 869
	Totalt	74 649	± 3 809

1. Industrin definieras som branscherna B – E, tjänstenäringarna definieras som branscherna G – S och ö

2. Övriga definieras som branscherna A samt F

3. Värdet till höger om ± anger ett 95%-igt konfidensintervall omkring skattningen.

**5C. Antal anställda efter län och bransch. Privat sektor, 1:a kvartalet 2011**

5C. Employees in private sector by county and industry, 1st quarter of 2011

Län	Bransch <sup>1</sup>	Antal anställda <sup>2</sup>		
Västernorrland	Industrin	12 743	±	1 800
	Tjänstenäringarna	38 629	±	4 100
	Övriga	8 396	±	2 619
	Totalt	59 769	±	3 305
Jämtland	Industrin	7 090	±	2 642
	Tjänstenäringarna	21 489	±	3 551
	Övriga	4 862	±	1 972
	Totalt	33 441	±	2 490
Västerbotten	Industrin	17 068	±	2 331
	Tjänstenäringarna	38 094	±	3 866
	Övriga	8 375	±	2 527
	Totalt	63 538	±	2 929
Norrbotten	Industrin	16 709	±	2 638
	Tjänstenäringarna	39 424	±	3 657
	Övriga	6 488	±	2 243
	Totalt	62 622	±	2 931
<b>TOTALT</b>		<b>2 791 309</b>	<b>±</b>	<b>22 037</b>

1. Industrin definieras som branscherna B – E, tjänstenäringarna definieras som branscherna G – S och övriga definieras som branscherna A samt F

2. Värdet till höger om ± anger ett 95%-igt konfidensintervall omkring skattningen.

## 6. Antal anställda efter storleksklass och bransch. Privat sektor, 1:a kvartalet 2011

6. Number of employees by size of establishment and industry. Private sector, 1st quarter of 2011

Storleksklass/Bransch		Antal anställda <sup>1</sup>	
1-4	Jordbruk, skogsbruk och fiske	15 477	± 1 564
	Tillverknings- och utvinningsindustri; företag inom energi och miljö	28 470	± 2 089
	Byggindustri	42 586	± 4 576
	Handel; transport- och magasineringsföretag	103 839	± 7 083
	Informations- och kommunikationsföretag, kreditinstitut, försäkringsbolag , fastighetsbolag, företagstjänster	108 698	± 5 860
	Enheter inom utbildning, vård och omsorg	26 671	± 3 318
	Hotell och restauranger; personliga och kulturella tjänster	51 918	± 6 648
	TOTALT	377 662	± 12 944
5-9	Jordbruk, skogsbruk och fiske	7 877	± 1 091
	Tillverknings- och utvinningsindustri; företag inom energi och miljö	35 863	± 3 508
	Byggindustri	35 811	± 2 399
	Handel; transport- och magasineringsföretag	105 348	± 5 445
	Informations- och kommunikationsföretag, kreditinstitut, försäkringsbolag , fastighetsbolag, företagstjänster	68 683	± 6 513
	Enheter inom utbildning, vård och omsorg	27 441	± 4 121
	Hotell och restauranger; personliga och kulturella tjänster	40 858	± 4 335
	TOTALT	321 883	± 11 278
10-19	Jordbruk, skogsbruk och fiske	4 138	± 1 087
	Tillverknings- och utvinningsindustri; företag inom energi och miljö	51 457	± 4 443
	Byggindustri	40 804	± 5 416
	Handel; transport- och magasineringsföretag	116 957	± 7 734
	Informations- och kommunikationsföretag, kreditinstitut, försäkringsbolag , fastighetsbolag, företagstjänster	88 079	± 6 971
	Enheter inom utbildning, vård och omsorg	41 830	± 5 825
	Hotell och restauranger; personliga och kulturella tjänster	44 481	± 4 285
	TOTALT	387 749	± 14 536
20-49	Jordbruk, skogsbruk och fiske	2 826	± 726
	Tillverknings- och utvinningsindustri; företag inom energi och miljö	83 620	± 4 755
	Byggindustri	56 090	± 6 778
	Handel; transport- och magasineringsföretag	139 059	± 10 663
	Informations- och kommunikationsföretag, kreditinstitut, försäkringsbolag , fastighetsbolag, företagstjänster	122 358	± 8 371
	Enheter inom utbildning, vård och omsorg	57 264	± 6 025
	Hotell och restauranger; personliga och kulturella tjänster	53 702	± 7 705
	TOTALT	514 921	± 18 719
50-99	Jordbruk, skogsbruk och fiske	1 601	± 685
	Tillverknings- och utvinningsindustri; företag inom energi och miljö	78 305	± 4 016
	Byggindustri	21 736	± 4 084
	Handel; transport- och magasineringsföretag	82 835	± 7 416
	Informations- och kommunikationsföretag, kreditinstitut, försäkringsbolag , fastighetsbolag, företagstjänster	91 091	± 7 731
	Enheter inom utbildning, vård och omsorg	33 529	± 4 728
	Hotell och restauranger; personliga och kulturella tjänster	24 128	± 4 676
	TOTALT	333 229	± 13 943

## 6. Antal anställda efter storleksklass och bransch. Privat sektor, 1:a kvartalet 2011

6. Number of employees by size of establishment and industry. Private sector, 1st quarter of 2011

Storleksklass/Bransch		Antal anställda <sup>1</sup>	
100-	Jordbruk, skogsbruk och fiske	1 554	± 0
	Tillverknings- och utvinningsindustri; företag inom energi och miljö	334 142	± 0
	Byggindustri	38 092	± 0
	Handel; transport- och magasineringsföretag	151 662	± 0
	Informations- och kommunikationsföretag, kreditinstitut, försäkringsbolag, fastighetsbolag, företagstjänster	237 681	± 0
	Enheter inom utbildning, vård och omsorg	68 451	± 0
	Hotell och restauranger; personliga och kulturella tjänster	24 277	± 0
	TOTALT	855 862	± 0
TOTALT		2 791 309	± 22 037

1. Värdet till höger om ± anger ett 95%-igt konfidensintervall omkring skattningen



### 7. Index: Antal anställda efter näringsgren. Privat sektor, kvartal 1 2000<sup>1</sup> – kvartal 1 2011 (2000:1=100)

7. Index of employment by industry. Private sector, 1st quarter of 2000 – 1st quarter of 2011 (2000:1=100)

År/Kvartal/ Bransch		C	F	G	I	J	K	M
(2000	1	700,7	162,5	450,8	84,6	144,7	75,0	135,7)
2000	1	100	100	100	100	100	100	100
	2	101	105	102	110	102	102	103
	3	103	115	103	109	107	107	102
	4	102	111	101	103	104	104	103
2001	1	100	107	100	107	104	99	103
	2	102	110	100	110	106	101	104
	3	102	116	104	112	109	111	114
	4	100	114	101	105	107	109	111
2002	1	98	108	99	102	102	108	107
	2	100	111	99	110	105	109	108
	3	100	113	99	109	102	109	107
	4	98	112	99	105	102	109	108
2003	1	96	106	98	101	99	107	105
	2	99	113	102	105	101	108	104
	3	99	114	104	101	99	108	104
	4	96	111	102	101	99	107	102
2004	1	94	104	99	97	97	106	99
	2	96	110	103	108	100	106	104
	3	97	112	105	106	99	107	104
	4	94	110	103	105	97	107	107
2005	1	93	106	100	97	97	106	104
	2	95	113	104	110	99	105	108
	3	95	116	105	109	99	105	107
	4	93	114	104	107	99	106	110
2006	1	93	112	102	105	98	106	108
	2	94	121	106	110	103	110	117
	3	96	125	107	116	103	108	116
	4	94	127	107	117	101	110	118
2007	1	94	123	105	115	101	111	117
	2	95	131	111	127	104	111	123
	3	96	132	113	132	104	111	125
	4	95	137	112	129	106	113	128
2008	1	93	134	110	127	104	113	123
	2	95	139	114	137	107	118	133
	3	95	140	115	133	106	117	137
	4	92	142	113	133	107	119	131
2009	1	88	134	110	122	105	116	128
	2	83	141	112	131	106	115	149
	3	81	142	112	133	104	113	149
	4	79	141	110	138	107	114	147
2010	1	78	133	108	125	105	112	143
	2	80	144	111	141	105	112	152
	3	81	145	113	146	103	113	154
	4	80	147	112	142	105	115	160
2011	1	80	145	110	137	106	113	159

1. Perioden kvartal 1 2000 till kvartal 1 2008 utgörs av länkade värden. Se fakta om statistiken sist i publikationen.

### 8. Andel sjukfrånvarande i procent efter sektor och kön. 1:a kvartalet 2011

8. Proportion of absent employees due to sick leave in relation to total number of employees by sector and sex, 1st quarter of 2011

Sektor	Kön	Sjukfrånvarande <sup>2</sup>		
<b>Privat</b>	Kvinnor	3,1	±	0,1
	Män	2,5	±	0,1
	Totalt	2,7	±	0,1
	Förändring totalt <sup>2</sup>	0,1	±	0,1
<b>Kommunal</b>	Kvinnor	4,5	±	0,0
	Män	2,8	±	0,0
	Totalt	4,2	±	0,0
	Förändring totalt <sup>1</sup>	0,1	±	0,0
<b>Landsting</b>	Kvinnor	4,8	±	0,0
	Män	2,8	±	0,0
	Totalt	4,4	±	0,0
	Förändring totalt <sup>1</sup>	0,1	±	0,0
<b>Statlig</b>	Kvinnor	2,8	±	0,0
	Män	1,7	±	0,0
	Totalt	2,3	±	0,0
	Förändring totalt <sup>1</sup>	0,2	±	0,0
<b>Totalt</b>	Kvinnor	3,7	±	0,1
	Män	2,5	±	0,1
	Totalt	3,1	±	0,1
	Förändring totalt <sup>1</sup>	0,1	±	0,1

Frånvaron mäts som andel av totalt antal anställda

1. Förändringstalen uttrycker den årliga förändringen i procentenheter.
2. Värdet till höger om ± anger ett 95%-igt konfidensintervall omkring skattningen

### 9. Andel frånvarande<sup>1</sup> i procent efter näringsgren och frånvaroorsak. Privat sektor, 1:a kvartalet 2011.

9. Proportion of employees absent from work in relation to total number of employees by industry. Private sector, 1st quarter of 2011.

Bransch	Sjukdom <sup>2</sup>	Semester <sup>2</sup>	Övrig <sup>2</sup>
A Jordbruk, skogsbruk och fiske	1,8 ± 0,7	0,8 ± 0,4	2,0 ± 1,0
B+C Tillverkningsindustri; gruvor och mineralutvinningsindustri	3,4 ± 0,1	1,5 ± 0,1	3,5 ± 0,1
D+E El-, gas- och värmeverk; vatten- och reningsverk; anläggningar för avfallshantering, återvinning och sanering	3,0 ± 0,3	2,0 ± 0,3	4,1 ± 0,5
F Byggindustri	2,8 ± 0,4	1,3 ± 0,4	2,0 ± 0,3
G Handel; serviceverkstäder för motorfordon och motorcyklar	2,7 ± 0,3	1,5 ± 0,2	3,4 ± 0,3
H Transport- och magasineringsföretag	3,3 ± 0,3	2,2 ± 0,2	3,6 ± 0,4
I Hotell och restauranger	1,4 ± 0,3	0,9 ± 0,4	2,3 ± 0,7
J Informations- och kommunikationsföretag	1,9 ± 0,2	1,9 ± 0,2	3,6 ± 0,3
K Kreditinstitut och försäkringsbolag m.m.	2,5 ± 0,3	2,3 ± 0,3	5,5 ± 0,6
L Fastighetsbolag och fastighetsförvaltare	2,5 ± 0,5	1,6 ± 0,5	2,0 ± 0,4
M+N Företag inom juridik, ekonomi, vetenskap och teknik; företag inom uthyrning, fastighetsservice, resetjänster och andra stödtjänster	2,6 ± 0,2	1,4 ± 0,2	3,5 ± 0,3
P Utbildningsväsendet	3,3 ± 0,5	1,2 ± 0,3	3,9 ± 0,7
Q Enheter för vård och omsorg, socialtjänst	2,6 ± 0,3	1,6 ± 0,2	3,3 ± 0,4
R+S Enheter för kultur, nöje och fritid; andra serviceföretag mm	2,2 ± 0,3	2,1 ± 0,6	2,8 ± 0,6
<b>Totalt</b>	<b>2,7 ± 0,1</b>	<b>1,6 ± 0,1</b>	<b>3,3 ± 0,1</b>

1. Frånvaron mäts som andel av totalt antal anställd

2. Värdet till höger om ± anger ett 95%-igt konfidensintervall omkring skattningen.

### 10. Andel sjukfrånvarande i procent efter län. Privat sektor, 1:a kvartalet 2011

10. Proportion of employees absent due to sick leave by county. Private sector, 1st quarter of 2011

Län	Andel sjukfrånvarande totalt <sup>1</sup>
Stockholm	2,3 ± 0,2
Uppsala	2,0 ± 0,6
Södermanland	2,6 ± 0,8
Östergötland	2,9 ± 0,6
Jönköping	2,8 ± 0,6
Kronoberg	2,2 ± 0,6
Kalmar	2,6 ± 1,0
Gotland	3,4 ± 1,8
Blekinge	3,0 ± 1,4
Skåne	2,2 ± 0,3
Halland	2,4 ± 0,6
Västra Götaland	2,7 ± 0,3
Värmland	2,6 ± 0,7
Örebro	2,5 ± 0,8
Västmanland	3,1 ± 0,9
Dalarna	2,5 ± 0,7
Gävleborg	2,3 ± 0,8
Västernorrland	1,9 ± 0,6
Jämtland	2,3 ± 0,7
Västerbotten	2,3 ± 0,7
Norrbotten	2,1 ± 0,6
<b>Totalt</b>	<b>2,7 ± 0,1</b>

1. Värdet till höger om ± anger ett 95%-igt konfidensintervall omkring skattningen

### 11. Andel frånvarande<sup>1</sup> i procent av totalt antal anställda efter storleksklass, kön och frånvaroorsak. Privat sektor, 1:a kvartalet 2011

11. Proportion of absent employees in relation to total number of employees by size of establishment, sex, and reasons for absence. Private sector, 1st quarter of 2011

Storleksklass/Kön					
1-4	Kvinnor	1,0 E	1,0 E	2,9 E	4,9 E
	Män	1,4 E	1,1 E	0,7 F	3,1 E
	Totalt	1,2 E	1,0 E	1,5 E	3,8 D
5-9	Kvinnor	2,6 E	1,0 E	3,6 D	7,3 D
	Män	1,9 E	1,2 E	1,4 E	4,5 D
	Totalt	2,2 D	1,1 E	2,3 D	5,6 C
10-19	Kvinnor	3,2 D	1,6 D	4,2 D	9,1 C
	Män	2,1 D	1,3 D	1,6 D	5,0 C
	Totalt	2,6 C	1,4 D	2,7 D	6,6 C
20-49	Kvinnor	3,1 C	1,6 D	4,7 C	9,4 C
	Män	2,7 C	1,6 D	2,2 D	6,6 C
	Totalt	2,9 C	1,6 D	3,2 C	7,7 C
50-99	Kvinnor	3,4 C	1,8 D	5,4 C	10,6 C
	Män	3,1 C	1,7 C	2,5 C	7,2 C
	Totalt	3,2 C	1,7 C	3,6 C	8,6 C
100-199	Kvinnor	3,9 A	1,8 A	5,9 A	11,6 A
	Män	3,2 A	1,8 A	3,0 A	8,0 A
	Totalt	3,5 A	1,8 A	4,1 A	9,4 A
200-	Kvinnor	4,0 A	2,1 A	7,3 A	13,4 A
	Män	3,1 A	1,9 A	3,7 A	8,7 A
	Totalt	3,4 A	2,0 A	5,0 A	10,4 A
Totalt	Kvinnor	3,1 B	1,6 C	5,0 B	9,7 B
	Män	2,5 B	1,5 C	2,3 B	6,3 B
	Totalt	2,7 B	1,6 C	3,3 B	7,6 B

1. Frånvaron mäts som andel av totalt antal anställda  
Värdet till höger anger storlek på den relativa osäkerhetsmarginalen. Se sid. 10 för mer information.

## 12. Frånvaroutvecklingen efter frånvarorsak. Privat sektor, 1:a kvartalet 2000- 1:a kvartalet 2011

12. Development of employees' absence according to reason. Private sector, 1st quarter of 2000 – 1st quarter of 2011

Kvartal/År		Sjukdom	Semester	Övrig frånvaro
Frånvarorsak				
1	2000	4,3	1,4	3,1
	2001	4,5	1,5	3,1
	2002	4,6	1,4	3,1
	2003	4,6	1,3	3,2
	2004	4,2	1,4	3,1
	2005	4,1	1,5	3,2
	2006	3,8	1,4	3,5
	2007	3,5	1,5	3,8
	2008	3,0	1,5	3,7
	2009	2,9	1,6	3,6
	2010	2,7	1,5	3,5
	2011	2,7	1,6	3,3
2	2000	3,8	2,3	2,8
	2001	3,9	2,5	2,9
	2002	4,0	2,1	3,0
	2003	3,7	2,6	3,3
	2004	3,7	2,3	3,0
	2005	3,4	1,9	3,0
	2006	3,0	2,4	3,6
	2007	2,7	1,7	3,6
	2008	2,4	2,3	3,5
	2009	2,3	2,7	3,5
	2010	2,3	2,2	3,3
3	2000	3,6	16,2	2,8
	2001	3,6	17,3	2,7
	2002	3,9	18,3	3,0
	2003	3,5	18,2	3,1
	2004	3,5	16,7	3,1
	2005	3,0	15,4	3,2
	2006	2,9	15,1	3,7
	2007	2,5	17,7	3,9
	2008	2,2	17,0	3,6
	2009	2,2	16,0	3,6
	2010	2,0	14,3	3,4
4	2000	4,2	1,4	2,9
	2001	4,3	1,3	3,1
	2002	4,5	1,6	3,2
	2003	4,3	1,4	3,2
	2004	4,0	1,5	3,2
	2005	3,4	1,4	3,1
	2006	3,2	1,3	3,5
	2007	2,8	1,2	3,3
	2008	2,6	1,4	3,3
	2009	2,7	1,4	3,5
	2010	2,6	1,4	3,2

### 13. Antal nyanställda och avgångna efter kön och anställningsform. Privat sektor, 1:a kvartalet 2011

13. Number of hires and separations by sex and terms of employment. Private sector, 1st quarter of 2011

Sektor/Kön	Nyanställda				Avgångna											
	Tillsvidare		Visstids		Tillsvidare		Visstids									
	Antal <sup>1</sup>	Andel <sup>12</sup>	Antal <sup>1</sup>	Andel <sup>12</sup>	Antal <sup>1</sup>	Andel <sup>12</sup>	Antal <sup>1</sup>	Andel <sup>12</sup>								
<i>Privat</i>																
Kvinnor	28 046	D	3,2	D	54 843	D	29,3	D	28 313	D	3,2	D	36 643	D	19,6	D
Män	46 457	D	3,0	D	65 658	D	35,7	D	45 209	C	2,9	C	41 967	D	22,8	D
Totalt	74 503	C	3,1	C	120 502	D	32,5	C	73 523	C	3,0	C	78 611	D	21,2	D

1) Värdet till höger anger storlek på den relativa osäkerhetsmarginalen. Se sid. 10 för mer information.

2) Andel uttrycker förhållandet mellan nyanställda/avgångna och för respektive anställningsform.

### 14. Andel nyanställda och avgångna med tillsvidareanställning i procent av totalt antal tillsvidareanställda efter näringsgren. Privat sektor, 1:a kvartalet 2011

14. Proportion of hires and separations of permanent employees in relation to total number of permanent employees by industry. Private sector, 1st quarter of 2011

Bransch	Nyanställda <sup>1</sup>	Avgångna <sup>1</sup>
A Jordbruk, skogsbruk och fiske	2,0 ± 1,3	1,3 ± 1,0
B+C Tillverkningsindustri; gruvor och mineralutvinningsindustri	1,9 ± 0,2	2,1 ± 0,2
D+E EI-, gas- och värmeverk; vatten- och reningsverk; anläggningar för avfallshantering, återvinning och sanering	2,2 ± 0,7	1,9 ± 0,4
F Byggindustri	3,3 ± 0,9	3,3 ± 1,0
G Handel; serviceverkstäder för motorfordon och motorcyklar	3,3 ± 1,0	2,8 ± 0,7
H Transport- och magasineringsföretag	3,0 ± 1,1	3,4 ± 0,8
I Hotell och restauranger	2,7 ± 1,0	4,6 ± 2,1
J Informations- och kommunikationsföretag	3,7 ± 1,0	4,9 ± 1,2
K Kreditinstitut och försäkringsbolag m.m.	2,3 ± 0,8	2,9 ± 0,8
L Fastighetsbolag och fastighetsförvaltare	3,1 ± 1,6	1,6 ± 0,4
M+N Företag inom juridik, ekonomi, vetenskap och teknik; företag inom uthyrning, fastighetsservice, resetjänster och andra stödtjänster	5,3 ± 0,9	4,3 ± 0,5
P Utbildningsväsendet	1,8 ± 1,0	2,2 ± 0,8
Q Enheter för vård och omsorg, socialtjänst	2,5 ± 0,5	2,5 ± 0,8
R+S Enheter för kultur, nöje och fritid; andra serviceföretag m.m.	2,4 ± 1,4	2,8 ± 1,1
TOTALT	3,1 ± 0,3	3,0 ± 0,2

1) Värdet till höger om ± anger ett 95%-igt konfidensintervall omkring skattningen

**15. Andel nyanställda och avgångna med tillsvidareanställning i procent av antal tillsvidareanställda efter storleksklass och bransch, Privat sektor, 1:a kvartalet 2011**

15. Proportion of newly hired and separated permanent employees in relation to total number of permanent employees by size of establishment and industry. Private sector, 1st quarter of 2011

Storleksklass/Bransch <sup>1</sup>		Tillsvidare nyanställda <sup>2</sup>			Tillsvidare avgångna <sup>2</sup>		
1-9	Industrin	3,8	±	1,6	2,5	±	1,3
	Tjänstenäringarna	3,9	±	1,1	2,8	±	0,8
	Övriga	3,5	±	1,8	2,0	±	1,4
	Totalt	3,8	±	0,9	2,7	±	0,6
10-49	Industrin	2,5	±	0,6	2,2	±	0,5
	Tjänstenäringarna	3,8	±	0,6	3,7	±	0,5
	Övriga	2,9	±	1,1	2,9	±	0,9
	Totalt	3,5	±	0,5	3,4	±	0,4
50-99	Industrin	1,5	±	0,4	2,0	±	0,7
	Tjänstenäringarna	2,6	±	0,5	3,4	±	0,5
	Övriga	2,4	±	1,0	..	±	..
	Totalt	2,3	±	0,4	3,3	±	0,7
100-199	Industrin	1,7	±	0,0	2,0	±	0,0
	Tjänstenäringarna	3,2	±	0,0	3,8	±	0,0
	Övriga	2,4	±	0,0	2,6	±	0,0
	Totalt	2,7	±	0,0	3,2	±	0,0
200-	Industrin	1,4	±	0,0	1,9	±	0,0
	Tjänstenäringarna	2,9	±	0,0	3,5	±	0,0
	Övriga	3,0	±	0,0	5,4	±	0,0
	Totalt	2,2	±	0,0	2,8	±	0,0
Totalt	Industrin	2,0	±	0,2	2,1	±	0,2
	Tjänstenäringarna	3,5	±	0,4	3,4	±	0,3
	Övriga	3,1	±	0,8	3,1	±	0,9
	Totalt	3,1	±	0,3	3,0	±	0,2

1. Industrin definieras som branscherna B-E, tjänstenäringarna definieras som branscherna G-S och övriga definieras som branscherna A och F.

2. Värdet till höger om ± anger ett 95%-igt konfidensintervall omkring skattningen

### 16. Andel nyanställda och avgångna i procent av totalt antal tillsvidareanställda efter storleksklass och utveckling. Privat sektor, 1:a kvartalet 2011

16. Proportion of hires and separations with respect to permanent employees to total number of permanent employees by size of establishment and development. Private sector, 1st quarter of 2011

Storlek/Utveckling <sup>1</sup>	Nyanställda <sup>2</sup>	Avgångna <sup>2</sup>	Andel arbetsställen	Antal tillsvidare anställda
<b>Arbetsställen med färre än 100 anställda</b>				
växande arbetsställen	29,0 A	2,2 A	3,5	162 498
krympande arbetsställen	0,7 A	22,5 A	3,1	179 416
konstant	0,6 A	0,6 A	93,4	1 331 697
totalt	3,4 A	3,1 A	100,0	1 673 612
<b>Arbetsställen med 100 anställda eller fler</b>				
växande arbetsställen	5,9 A	2,2 A	25,0	230 461
krympande arbetsställen	0,9 A	4,2 A	40,2	355 799
konstant	0,8 A	0,8 A	34,8	158 968
totalt	2,4 A	2,9 A	100,0	745 229
<b>Samtliga arbetsställen</b>				
växande arbetsställen	15,5 A	2,2 A	3,7	392 959
krympande arbetsställen	0,8 A	10,4 A	3,5	535 215
konstant	0,6 A	0,6 A	92,8	1 490 666
totalt	3,1 A	3,0 A	100,0	2 418 841

1. Ett växande arbetsställe definieras som ett arbetsställe där de tillsvidare nyanställda överstiger de tillsvidare avgångna i antal. På motsvarande sätt definieras ett krympande arbetsställe som ett arbetsställe där de tillsvidare avgångna överstiger de tillsvidare nyanställda i antal. Konstanta arbetsställen utgör de arbetsställen som redovisade lika många nyanställda som avgångna under mät månaden.

2. Värdet till höger anger storlek på den relativa osäkerhetsmarginalen. Se sid. 10 för mer information.



## Fakta om statistiken

---

Huvudsyftet med den företagsbaserade undersökningen är att med hög precision snabbt indikera förändringar av antalet anställda på detaljerad näringsgrensnivå och regional nivå samt att redovisa företagsanknutna variabler såsom frånvaro och personalomsättning.

### Detta omfattar statistiken

#### Objekt och population

Målobjekt för privat sektor är arbetsställe. Arbetsställe definieras som varje adress, fastighet eller grupp av närliggande fastigheter där företaget bedriver verksamhet. Alla företag har minst ett arbetsställe. Målobjekt för offentlig sektor är juridisk enhet. Rampopulationen utgörs av de arbetsställen inom privat sektor som har någon anställd enligt Företagsdatabasen (FDB).

Målpopulationen utgörs av arbetsställen som bedriver verksamhet. Med privat sektor avses enskilda firmor, enkla bolag, handelsbolag, kommanditbolag, samtliga aktiebolag, ekonomiska och ideella föreningar samt stiftelser. Offentligt ägda aktiebolag, affärsverken och Riksbanken förs dessutom hit.

Med offentlig sektor avses kommuner, landsting och statliga myndigheter.

#### Statistiska mått

Statistiken utgörs av skattade värden på aggregat.

Totaler skattas med

$$\hat{Y}_q = \sum_h^H \frac{N_h}{m_h} \sum_j^{m_h} w_{hj} y_{hj}^*$$

där

$q$  = redovisningsgrupp,  $h$  = stratum,  $H$  = antal stratum

$N_h$  = antal objekt i bruttopopulationen

$m_h$  = antal objekt som svarat inklusive objekt som ej tillhör undersökningspopulationen

$y_{hj}^* = y_{hj}$  om objekt  $j$  tillhör redovisningsgrupp  $q$ , 0 annars

$w_{hj}$  = kalibreringsvikt

#### Redovisningsgrupper

Skattningarna redovisas för olika gruppindelningar. Dessa definieras av arbetsställets näringsgren, storleksklass och län samt av organisationens sektortillhörighet.

#### Definitioner och förklaringar

##### Anställda

*Antalet anställda totalt* vid mättillfället avser personer (inkl deltids- och visstidsanställda) som var anställda en angiven dag under undersökningsperioden. Som anställda räknas även personer som vid mättillfället inte var i tjänst på grund av arbetstidens förläggning, sjukdom, semester, tjänstledighet eller dylikt. Verksamma ägare i aktiebolag är inkluderade. En anställd som har anställning vid flera olika arbetsställen räknas flera gånger. Om en anställd däremot har flera tjänster inom samma arbetsställe räknas denne bara en gång.

*Antalet visstidsanställda* vid mättillfället avser personer (såväl heltids- som deltidsanställda) som anställts för viss period eller visst uppdrag. Timavlönade räknas som visstidsanställda om de vid lönekörningen omfattas av någon löne-transaktion. Undantagna är exempelvis personer i arbetspraktik.

### Frånvarande

Frånvaron redovisas i privat sektor efter tre frånvaroorsaker:

- a) sjukdom
- b) semester
- c) övrig frånvaro som kan vara semesterlönegrundande- eller ej semesterlönegrundande frånvaro. Hit räknas ledighet med havandeskaps- eller föräldrapening, ledighet för smittbärare, ledighet för viss utbildning enligt studiestödslagen, facklig utbildning, militär repetitionsutbildning, civilförsvarsutbildning, permittering, kompensationsledighet, militär grundutbildning, semesterpermittering och arbetskonflikt.

### Personalomsättning

Personalomsättningsmättet utgör medeltalet av uppgifterna för de månader som ingår i kvartalet. Personer som har haft flera tillfälliga anställningar under månaden räknas endast en gång.

*Avgångna:* Personer som har lämnat arbetsstället efter uppsägning eller på egen begäran under kvartalet.

*Nyanställda:* Personer som har anställts vid arbetsstället under kvartalet.

Personalomsättning redovisas dessutom av den årliga registerbaserade arbetsmarknadsstatistiken (RAMS). Det finns skillnader gällande mätperiod, mätobjekt och mätmetod, RAMS använder, till skillnad från KS, år som mätperiod, företag som mätobjekt och register som mätmetod.

## Så görs statistiken

### Urvalsundersökning

Urvalsramen för privat sektor stratifieras efter variablerna storleksklass och branschtillhörighet. Stratifiering görs enligt näringsgrensindelningen (SNI2007). Storleken på urvalet är cirka 18 700 arbetsställen i privat sektor. Samtliga arbetsställen med 100 anställda eller fler ingår i urvalet.

I offentlig sektor är urvalsstorleken ca 650 juridiska enheter. Ramen stratifieras efter sektor och storleksklass. Samtliga kommuner och landsting ingår i undersökningen för offentlig sektor. Statliga organisationer med fler än 300 anställda totalundersöks. Bland resterande juridiska enheter dras ett obundet slumpmässigt urval (OSU) inom respektive stratum. Objekt från urvalsundersökta strata svarar på enkäten en gång per kvartal.

### Datainsamling

För de utvalda objekten insamlas uppgifter om de ovan nämnda variablerna under en angiven arbetsdag i mät månaden med hjälp av en postenkät, den angivna arbetsdagen är alltid onsdagen i mitten av mät månaden. En elektronisk blankett för redovisning via Internet erbjuds också som alternativ. Blanketter skickas ut i slutet av redovisningsmånaden. Uppgiftslämnaren har sedan cirka en månad på sig att fylla i enkäten. En skriftlig påminnelse skickas ut till arbetsställen vars enkät inte inkommit på inlämningsdagen. Som en kvalitetshöjande åtgärd infördes 1:a kvartalet 2006 en ny enkät. En mätteknisk genomgång av enkäten gjordes inför fjärde kvartalet 2008, vilket medförde vissa förändringar i enkätens utseende.

### Granskning

Granskning sker både manuellt och maskinellt. Granskningskriterier består av relationer mellan svar på olika frågor i enkäten samt jämförelser mot register. Då det behövs kontaktas uppgiftslämnaren per telefon för att utreda tveksamheter.

## Statistikens tillförlitlighet

### Urval

Urvalsramen skapades ur FDB i augusti och består av arbetsställen/företag som är registrerade som aktiva.

### Ramtäckning

Mellan tidpunkten då urvalsramen upprättas och undersökningsperioderna sker fortlöpande förändringar av företag och arbetsställen. Arbetsställen nybildas, slås samman, delas eller upphör helt. Den dynamiska undersökningspopulationen överensstämmer inte helt med målpopulationen, varför täckningsfel uppstår. Ytterligare en orsak till täckningsfel är eftersläpningen i uppdateringen av urvalsramen. Undertäckningen medför en mindre underskattning i nivåerna av antalet anställda medan påverkan på förändringsskattningarna torde vara liten. För att kompensera för undertäckningen dras ett nytt urval halvårsvis.

Tidpunkten för urvalsdragning sker i augusti avseende kvartal 4 samma år och kvartal 1 påföljande år, och i mars avseende kvartal 2 och 3 samma år. Därmed förändrades tidpunkten för urvalsdragningen med ett kvartal fr.o.m. kvartal 4 2001. Detta kan innebära en viss nivåskillnad i skattningarna p.g.a. ovanstående resonemang om undertäckning.

Övertäckningen inom den privata sektorn uppgick under första kvartalet 2011 till cirka 4,6 procent.

### Mätning

Som i alla undersökningar med postenkäter kan felaktiga svar på frågorna förekomma på grund av missförstånd, tidsbrist eller bristande engagemang hos uppgiftslämnaren.

### Bortfall

Inom den privata sektorn uppgick kvartalsbortfallet till 8,0 procent av de utvalda arbetsställena. Motsvarande siffra var 2,0 procent för den offentliga sektorn. I nedanstående tabeller redovisas kvartalsbortfallet ovägt efter storlek och sektor samt storleksvägt.

#### Ovägt bortfall

Antalet anställda (Privat sektor)	Antal	Procent
Urvalsdelen	1 490	9,5
Totalundersökta	0	0,0
Totalt	1 490	8,0

#### Storleksvägt bortfall<sup>1)</sup>

Antalet anställda (Privat sektor)	Antal	Procent
Urvalsdelen	253 618	10,5
Totalundersökta	0	0,0
Totalt	253 618	7,3

1) Antal bortfall där varje objekt tilldelas registervärdet för undersökningsvariabeln "antal anställda". Bortfallet räknas upp stratumvis med respektive urvalssannolikhet.

### Bearbetning

Bearbetningsfel uppkommer t.ex. i samband med skanning och granskning. Dessa fel bedöms som små.

### Modellantaganden

Det görs inga substitutioner eller imputeringar med anledning av objekts bortfall. Åtgärder för att reducera bortfallets snedvridande effekter sker vid estimationsfasen genom användning av hjälpinformation. Hjälpvariabeln kännetecknas av att den är korrelerad med de storheter man avser att mäta och/eller med svars- och bortfallsfördelningen. Skattningen av de redovisade storheter sker med hjälp av en s.k. GREG-estimator (General Regressionestimator) där

uppgifter om antalet anställda i SCB:s företagsregister utgör den nödvändiga hjälpinformationen. För de enheter som ingår i undersökningen varje månad används medelvärdet av de inkomna svaren då bortfall förekommer på enskilda månader.

### **Redovisning av osäkerhetsmått**

De redovisade osäkerhetsmått definieras som:  $1,96 * (\text{skattningens medelfel})$

Exempel: I tabell 2 beräknas antalet anställda i tillverkningsindustrin inom den privata sektorn till  $563\,006 \pm 4\,355$ .

Det 95 procentiga konfidensintervallets undre gräns blir  $563\,006 - 4\,355$  dess övre gräns  $563\,006 + 4\,355$ .

Bra att veta

### **Förändringar som kan påverka jämförelser**

#### **Ny näringsgrensindelning från och med 1:a kvartalet 2009**

Statistiken redovisas efter standard för svensk näringsgrensindelning (SNI), vilken även är anpassad efter den europeiska standarden. Från och med första kvartalet 2009 har en ny version av denna klassificering, SNI 2007, införts. Omläggningen till den nya näringsgrensindelningen har medfört att antalet redovisningsgrupper har ökat. Tidserier har länkats tillbaka till första kvartalet 2000. Vid jämförelse med tidigare resultat bör detta tas i åtanke. För ett fåtal av redovisningsgrupperna har ett tidseriebrott uppstått. I tabellen notas dessa missänkta redovisningsgrupper.

Från och med tredje kvartalet 2004 har en ny struktur på hjälpinformationen använts. Detta kan medföra en viss nivåskillnad i skattningen. I uppgifterna för jämförelsekvartalet har dock den nya strukturen använts. En mer detaljerad nivå på hjälpinformationen används sedan första kvartalet 2006. Från och med andra kvartalet 2006 används en något annorlunda design av undersökningen, se mer under "Så görs statistiken" avsnittet urvalsundersökning. Från och med andra kvartalet 2008 förändrades designen något kring gränsdragning för totalundersökta strata, samtidigt stratifieras undersökningen efter den nya näringsgrensindelningen.

#### **Spridning**

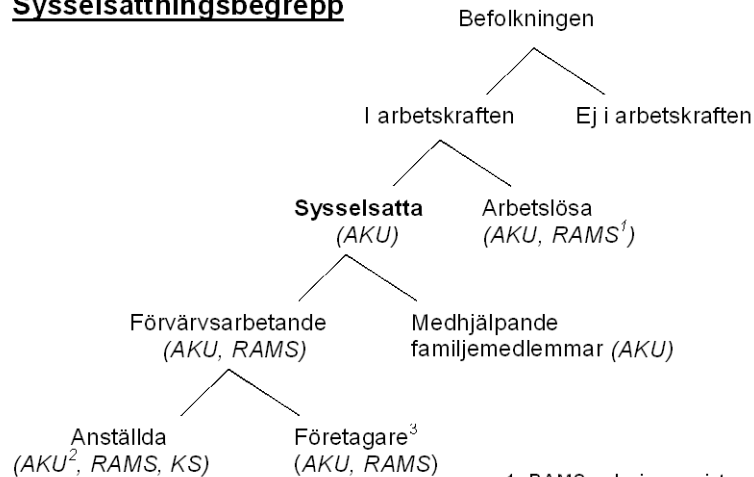
Undersöknings- och publiceringsfrekvensen är kvartalsvis sedan 1989.

### Annan statistik

Månatlig sysselsättningsstatistik redovisas för hela arbetsmarknaden i arbetskraftsundersökningarna (AKU). En annan viktig källa är den årliga registerbaserade arbetsmarknadsstatistiken (RAMS). Dessa undersökningar är inte direkt jämförbara med den kortperiodiska sysselsättningsstatistiken (KS), huvudsakligen beroende på skillnader i undersökningsmetod, definitioner och mättdpunkt.

Se nedanstående schema för ytterligare förklaring av sysselsättningsbegrepp enligt nationalräkenskaperna (NR).

### Sysselsättningsbegrepp



1. RAMS redovisar registrerad arbetslöshet
2. AKU redovisar även huvudsysslor och bisysslor under kategorin "anställda".
3. "företagare" avser enskilda firmor, handels- och kommanditbolag. Aktiebolagsägare räknas som anställda.

Mer information om statistiken och dess kvalitet ges i en särskild Beskrivning av statistiken på SCB:s webbplats, [www.scb.se](http://www.scb.se).

## In English

---

### Summary

This report contains employment figures for the entire Swedish economy including both the private and public sectors, for the first quarter of 2011. The public sector is subdivided into the following categories: the governmental sector, the municipal authorities and the county councils. The figures are based on both sample and total surveys depending on the size of the establishment. The target population includes all establishments in the private sector and all organizations in the public sector with at least one employee. Public corporations are included in the private sector. The central bank and public utilities are designated to the private sector.

The total number of employees in the entire labour market is estimated to 4 047 000 persons during the first quarter of 2011.

Standard errors are presented for selected estimates in the tables.

### List of tables

Explanation of symbols	10
1. Employment by sector, sex and terms of employment, 1st quarter of 2011	11
2A. Number of employees by branch of industry. Private sector 1st quarter of 2011	12
2B. Number of employees by branch of industry and terms of employment. Private sector 1st quarter of 2011	14
3. Percentage distribution of employees by industry and sex. Private sector, 1st quarter of 2011	16
4. Proportion of temporary employees in relation to total number of employees by industry. Private sector, 1st quarter of 1999 – 4th quarter of 2010	17
5A. Number of employees by sector and county, 1st quarter of 2011	18
8. I Gotlands län har cirka 200 anställda överförts från kommunal verksamhet till privat sektor, detta får genomslag i statistiken fr.o.m 4:e kvartalet 2010	18
5B. Percentage distribution of employees by county and sex, 1st quarter of 2011	19
5C. Employees in private sector by county and industry, 1st quarter of 2011	20
5C. Employees in private sector by county and industry, 1st quarter of 2011	21
5C. Employees in private sector by county and industry, 1st quarter of 2011	22
6. Number of employees by size of establishment and industry. Private sector, 1st quarter of 2011	23
6. Number of employees by size of establishment and industry. Private sector, 1st quarter of 2011	24
7. Index of employment by industry. Private sector, 1st quarter of 2000 – 1st quarter of 2011 (2000:1=100)	25
8. Proportion of absent employees due to sick leave in relation to total number of employees by sector and sex, 1st quarter of 2011	26
9. Proportion of employees absent from work in relation to total number of employees by industry. Private sector, 1st quarter of 2011.	27

10. Proportion of employees absent due to sick leave by county. Private sector, 1st quarter of 2011	27
11. Proportion of absent employees in relation to total number of employees by size of establishment, sex, and reasons for absence. Private sector, 1st quarter of 2011	28
12. Development of employees' absence according to reason. Private sector, 1st quarter of 2000 – 1st quarter of 2011	29
13. Number of hires and separations by sex and terms of employment. Private sector, 1st quarter of 2011	30
14. Proportion of hires and separations of permanent employees in relation to total number of permanent employees by industry. Private sector, 1st quarter of 2011	30
15. Proportion of newly hired and separated permanent employees in relation to total number of permanent employees by size of establishment and industry. Private sector, 1st quarter of 2011	31
16. Proportion of hires and separations with respect to permanent employees to total number of permanent employees by size of establishment and development. Private sector, 1st quarter of 2011	32

### List of terms

Anställda	Employees
Avgångna	Separations
Frånvaro	Absenteeism
Frånvaro p,g,a, sjukdom	Sick leave
Kommun	Municipality
Landsting	County council
Län	County
Nyanställda	Hires
Näringsgren/Bransch	Industry
Personalomsättning	Personnel turnover
Privat	Private
Semester	Holiday
Sektor	Sector
Sjukdom	Sickness
SNI	NACE
Stat	Government
Storlek	Size
Sysselsättning	Employment
Tillsvidareanställda	Permanent employees
Visstidsanställda	Temporary employees
Övrig orsak	Other reason